

# Nathalie Moulin

**Nathalie Moulin est numérologue. Après avoir appliqué cette méthode ésotérique qui utilise les chiffres au lieu des astres pour percer le mystère de ses congénères, Nathalie a eu l'idée de l'appliquer à leurs animaux de compagnie. Et c'est ainsi qu'est née Num'animal.**

**Chat Magazine :** Tout le monde connaît l'astrologie, en revanche la numérologie ne dit pas grand-chose au commun des mortels. Qu'en est-il exactement ?

**Nathalie Moulin :** La numérologie, c'est l'étude de la personnalité par le biais des chiffres (au lieu des astres). Plutôt qu'une science, je dirais qu'il s'agit d'un "art". Les calculs s'effectuent d'après la date de naissance, ou d'après le nom courant, et aboutissent à un chiffre (variable de 1 à 9) qui détermine le potentiel unique, ainsi que les idéaux, d'un individu lambda.

**Chat Magazine :** Depuis combien de temps êtes-vous numérologue ?

**Nathalie Moulin :** Cela fait une dizaine d'années que je m'intéresse à l'ésotérisme et aux phénomènes paranormaux. J'ai également pratiqué les tarots. Puis je me suis dirigée tout naturellement vers la numérologie, qui m'a parue plus concrète que l'astrologie. C'est vraiment la discipline ésotérique qui me plaît le plus et qui me paraît apporter les résultats les plus sûrs.

**Chat Magazine :** Comment avez-vous décidé d'appliquer cet "art" aux ani-

maux domestiques, et notamment aux chats ?

**Nathalie Moulin :** J'en ai eu l'idée il y a six mois. J'avais fait faire le thème astral de mes deux chattes, mais hélas toutes deux ont disparu prématurément dans un accident. Cela m'a donné à penser que j'aurais dû approfondir la connaissance que j'avais de leur personnalité. Que la numérologie m'aurait aidée à mieux les percevoir et, peut-être, à les préserver. J'ai alors mis au point une méthode de numérologie spécialement adaptée aux animaux domestiques. Je l'ai créée à ma façon, et je l'ai intitulée Num'animal, un nom que j'ai déposé officiellement (pas pour m'approprier la numérologie, mais pour protéger ma méthode). Je l'ai testée sur mon chien colley, Saxo, puis sur plusieurs chats de mes amis, et les résultats se sont avérés fort intéressants.

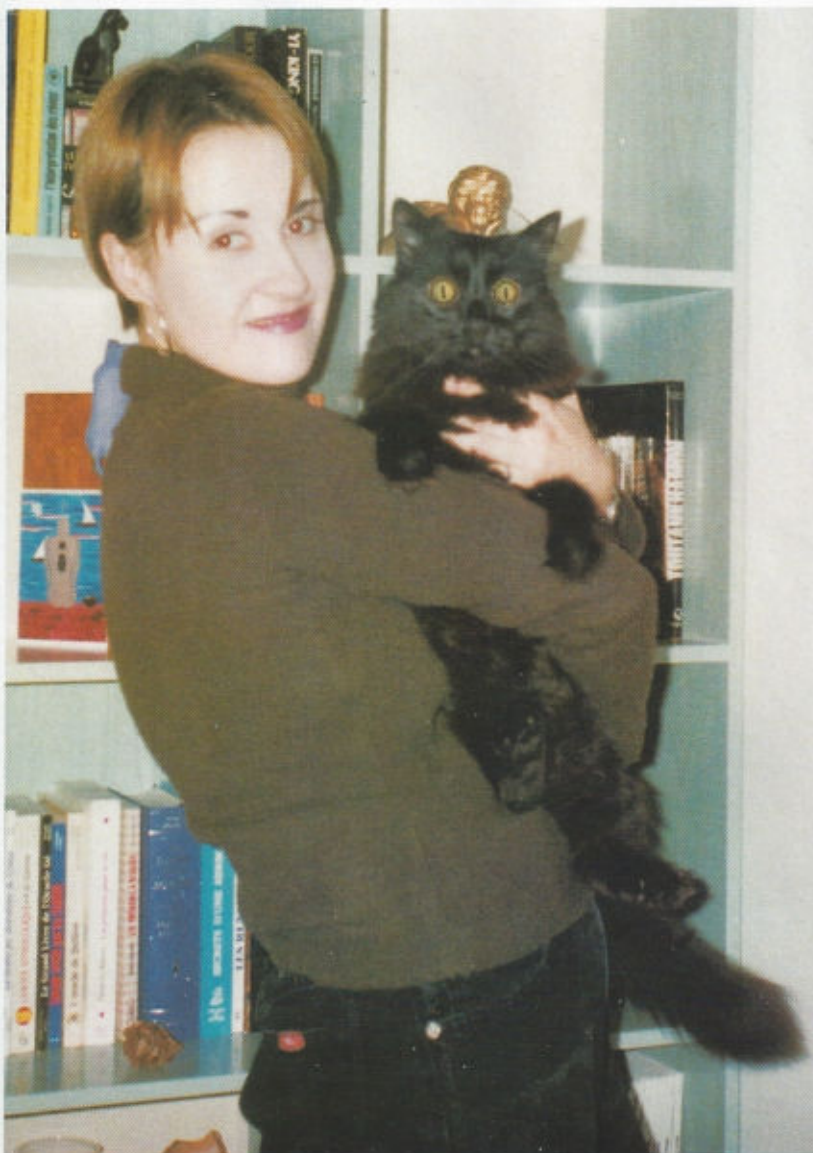
**Chat Magazine :** Comment procédez-vous ?

**Nathalie Moulin :** J'utilise plusieurs méthodes, selon que je dispose du nom de l'animal ou de sa date de naissance (ou des deux). Avec son nom, je peux déterminer le "nombre d'expression" du chat, grâce aux consonnes et aux voyelles. Le chiffre qui en résulte va exprimer les premières qualités de l'animal et son degré de vie sociale.

En calculant juste les voyelles, je détermine le "nombre intime" (ou "nombre d'âme") de l'animal. Le chiffre qui en résulte révélera ses motivations intérieures, son intimité profonde, ses relations avec son maître. En calculant juste les consonnes, je mets à jour le "nombre de réalisation", qui va déterminer l'apparence et l'impression que l'animal donne aux autres.

**Chat Magazine :** Et ce fameux "chemin de vie" propre à la numérologie, s'applique-t-il aussi aux chats ?

**Nathalie Moulin :** Oui, bien sûr. Mais je ne peux le calculer que si je dispose de la date de naissance de l'animal. Ce chiffre se révèle important, tout en sachant qu'un animal a moins de libre arbitre qu'un être humain, et qu'il reste dépendant de son propriétaire pour les aléas de son existen-



# " mon but est d'apporter un " plus " à la relation entre certaines personnes et leur chat "

ce. En connaissant le chemin de vie de son chat, le maître peut lui éviter bien des tracas.

## Chat Magazine : Par exemple ?

**Nathalie Moulin :** Un chat possédant un chemin de vie numéro 8 sera plus enclin aux chocs, aux accidents de toutes sortes (y compris avec le feu) il faudra donc le surveiller un peu plus que les autres. En revanche, un chat doté du chemin de vie 7 sera davantage tourné vers la sagesse, il sera un chat guérisseur de l'âme comme du corps. Un bienfait pour son maître !

## Chat Magazine : Un mot sur les autres chemins de vie et leurs significations respectives ?

**Nathalie Moulin :** Pour résumer : le 1 est plutôt fonceur, voire égocentrique ; le 2 est très sensible, amical et adaptable ; le 3 est malicieux et inventif ; le 4 est stable et équilibré, mais peut manquer de fantaisie ; le 5 est avide de liberté et d'expériences, du coup il peut tomber dans cer-

tains excès (goïnfrerie, fugues, etc.).

Le 6 est un tendre, un amoureux, qui a le sens du sacrifice et peut même protéger son maître ; le 7 aime rêver, c'est un solitaire qui n'aime pas les tapages et qui n'est guère joueur ; le 8 aime le risque, et il récolte ce qu'il sème ; enfin, le 9 possède un magnétisme puissant, il a le don d'attirer les foules et a toutes les armes pour devenir un chat de publicité !

## Chat Magazine : Existe-t-il des affinités en fonction de la numérologie du maître et celle de son chat ?

**Nathalie Moulin :** Oui, je réalise d'ailleurs des " thèmes d'accord " entre maître et animal, qui tiennent compte des chemins de vie des deux partenaires. Ainsi, si vous êtes doté du chemin de vie 5, je vous conseille d'acquérir un chat doté du chemin de vie 3, sa malice viendra stimuler votre soif d'expériences, et votre indépendance naturelle lui évitera le lot habituel de contraintes. En règle générale, un chat possédant un chemin de vie (ou

une combinaison de chiffres) analogue au vôtre devrait bien s'entendre avec vous.

## Chat Magazine : Comment vos " clients " se mettent-ils en rapport avec vous, et que leur fournissez-vous exactement ?

**Nathalie Moulin :** C'est d'abord le bouche-à-oreille qui me tient lieu de publicité. Les gens me contactent d'abord par téléphone. Je leur explique ma façon de procéder. S'ils sont intéressés par une étude de leur animal (chat ou chien), je leur envoie alors un bon de commande. Avec les éléments qu'ils me fournissent (nom et/ou date de naissance), je réalise une étude numérologique complète, ou bien un " thème d'accord " (maître et animal). Je peux aussi me baser sur la vibration des chiffres du tatouage. Je développe à fond chaque point. A l'issue de mon travail, je leur remets un document tapé d'une dizaine de pages. Mes tarifs démarrent à partir de 250 F (jusqu'à 400 F et plus selon les cas).

## Chat Magazine : Qu'est-ce que l'étude numérologique apporte de plus par rapport à l'observation au quotidien ?

**Nathalie Moulin :** Vous savez, l'animal — et en particulier le chat — possède toujours des ressources insoupçonnées. En l'observant, son maître va apprendre pas mal de choses sur son compte... mais pas tout ! Pour deviner ses rêves secrets, ses aspirations profondes, la numérologie est un excellent moyen de mise à jour. Avec cette activité, mon but est d'apporter un " plus " à la relation entre certaines personnes et leur chat.

## Chat Magazine : Ne craignez-vous pas de vous heurter à un certain scepticisme ?

**Nathalie Moulin :** La seule condition au développement de ma discipline, c'est que les gens fassent preuve d'objectivité et d'ouverture d'esprit. J'ai eu des gens sceptiques autour de moi, y compris parmi mes amis. J'ai demandé à calculer la numérologie de leur chat ou chien : ils n'en sont pas revenus ! Alors, aujourd'hui, je le revendique haut et fort : j'ai pratiqué, ça marche ! Je ne m'y risquerais pas si c'était bidon. De toute façon, chacun aura sa propre opinion.

